



Resultados Encuesta CIAI

Sexto bimestre 2025

(Noviembre/Diciembre)

CAMARA
INDUSTRIAL ARGENTINA DE LA INDUMENTARIA

Enero 2026

Resumen Ejecutivo:

En el cierre de 2025 se mantiene la crisis de ventas y la caída del demanda en el sector de la indumentaria que continúa impactando sobre los resultados. Las perspectivas empresariales aún distan de anticipar una recuperación.

En el último bimestre del año 2025, el sector registró una **caída interanual del 9.4% en ventas**, con 7 de cada 10 empresas reportando bajas. Este resultado consolida **dos años de desempeño negativo** con un sólo bimestre de crecimiento en el período.

Los problemas actuales se mantienen pero con ciertos matices: la **caída de la demanda** sigue siendo la principal dificultad, aunque su mención disminuyó 10 puntos porcentuales (“pp” en adelante) respecto al bimestre anterior. En paralelo, el **incremento de costos gana relevancia** como segunda preocupación.

La **imposibilidad de trasladar costos a precios** sigue siendo crítica: el 60% de las empresas absorbe completamente los aumentos sin trasladarlos a precios, mientras que sólo un 2% logra trasladarlos en su totalidad, lo que refleja la fragilidad del consumo.

No obstante, se observan algunos signos de estabilización dentro de un escenario aún complejo:

- Se registra una leve mejoría en la gestión de inventarios: la proporción de empresas que considera tener de stocks excesivos se redujo un 6%.
- La **cadena de pagos muestra una leve mejoría, aunque sigue bajo estrés: el 60%** de las empresas aún reporta retrasos.

En este contexto, las empresas reorientaron este bimestre el ajuste laboral: la principal medida adoptada son las renuncias no reemplazadas (alcanzó un máximo anual del 26%), complementada con recortes de horas extras (12% de las medidas adoptadas) y adelantos de vacaciones (9% de las medidas).

Finalmente, las **expectativas empresariales** muestran una **mejora cautelosa**: las perspectivas muy malas cayeron 12 pp, aunque la anticipación de una recuperación concreta sigue siendo baja: solo el 13.5% de las empresas espera un aumento en las ventas a corto plazo.

El sector registró una caída interanual del 9.4% en ventas, que consolida casi dos años de ventas a la baja

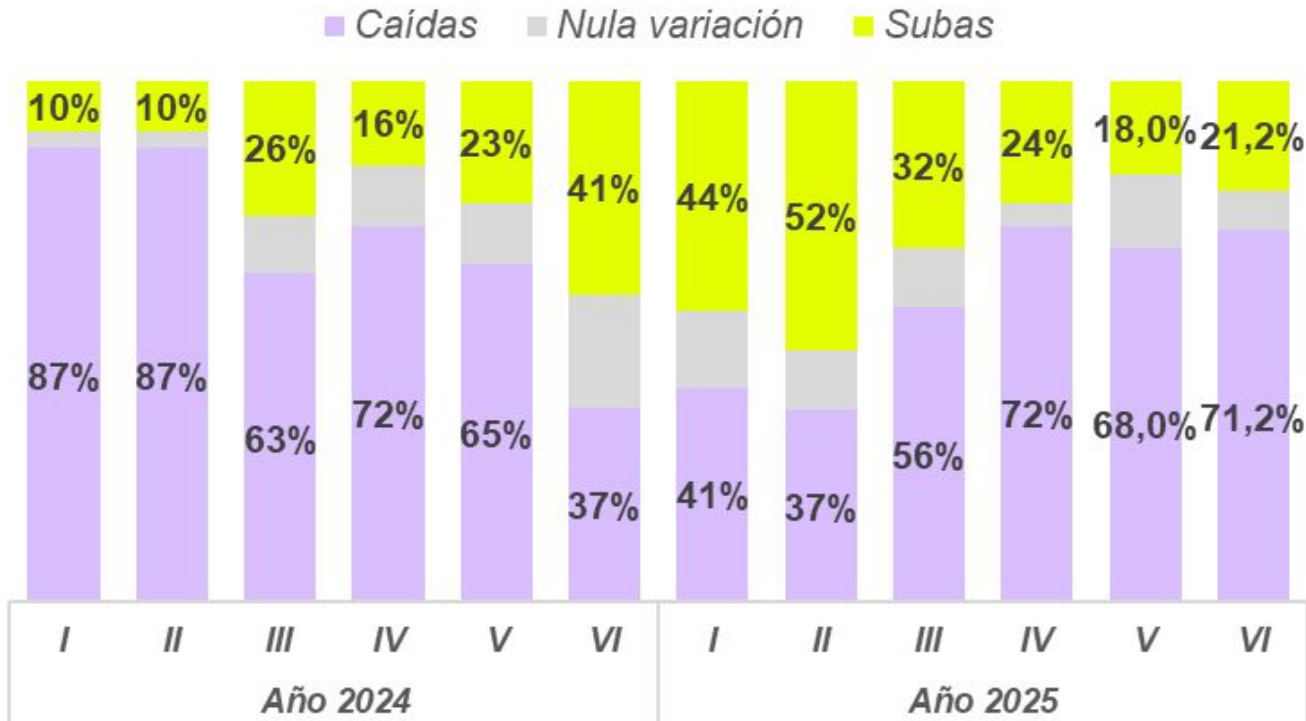
Evolución interanual de unidades vendidas por bimestre (en porcentaje)



Si bien el último dato (-9.4%) muestra una desaceleración frente al desplome del bimestre anterior (-13,3%), sigue siendo una caída promedio de las ventas relevante que se suma a un año marcado por contracciones sostenidas.

7 de cada 10 empresas reportan caídas en sus ventas, consolidando la contracción como la norma del mercado.

Evolución de las ventas (por % de empresas)



La serie revela que la fase de estancamiento generalizado (2024) evolucionó hacia una crisis generalizada de caídas en 2025.

Solo una quinta parte de las empresas logra mantenerse en crecimiento, mientras que la **gran mayoría (más del 70%) se encuentra en terreno negativo.**

Las ventas de indumentaria durante las fiestas navideñas de indumentaria cayeron 1,3% respecto a igual evento del 2024.



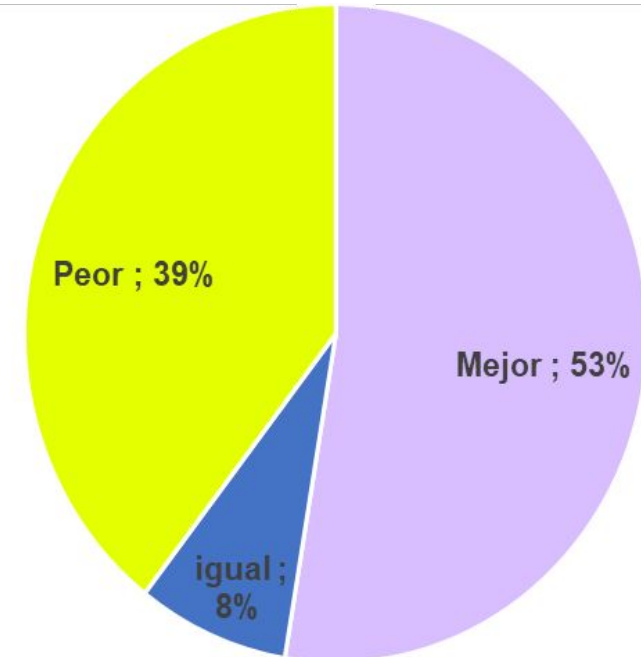
Ventas navideñas 2025

Entre los rubros más afectados destacan: **bebés y niños (-13%)**, **Lencería y corsetería (-6%)** indumentaria femenina **(-3%)**

Resulta destacable que **más de la mitad de las empresas (53%)** comunicaron haber tenido un **mejor desempeño en cuanto a unidades vendidas** de ventas respecto a las fiestas del 2024. El 8% informó estar en iguales niveles. Mientras que el 39% restante respondió haber vendido menos.

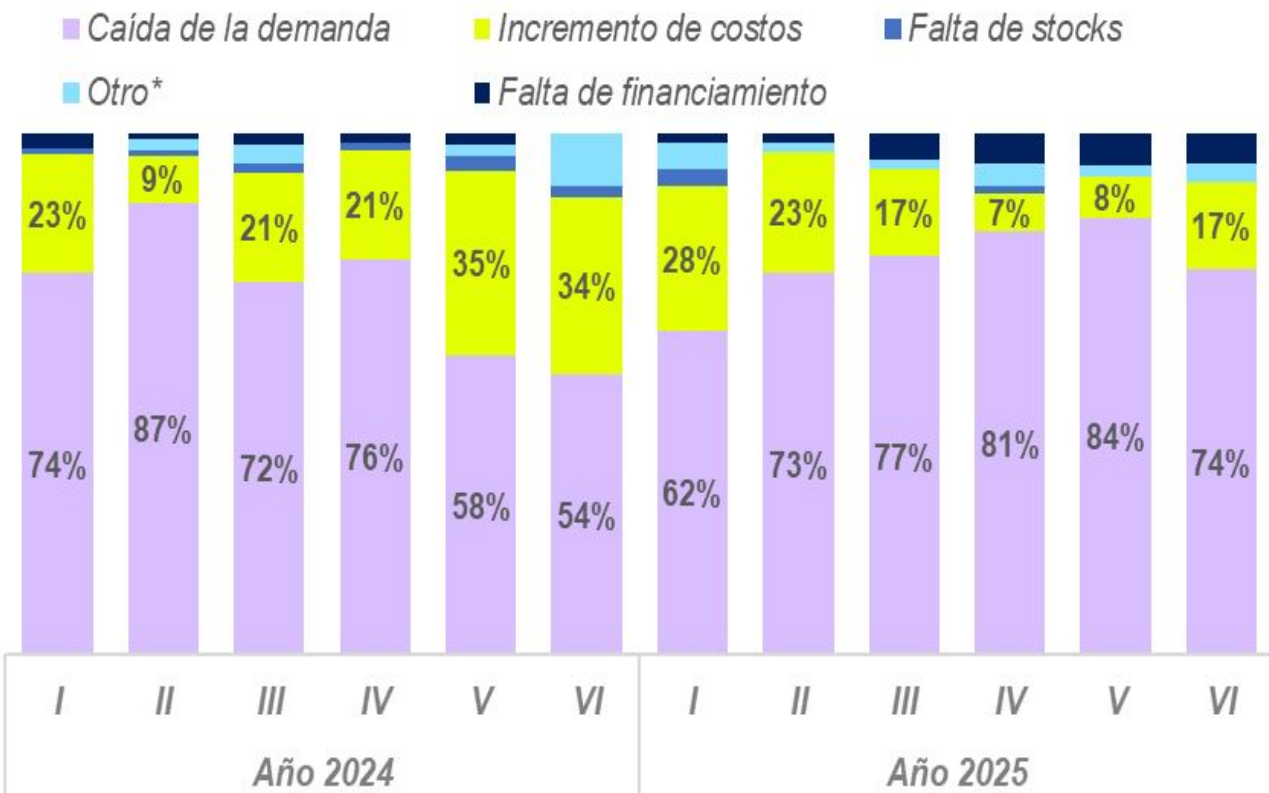
Desempeño de ventas navideñas

(por % de empresas)



Crece la preocupación por el incremento de costos del sector

Percepción sobre las principales problemáticas del sector por bimestre (por % de empresas)



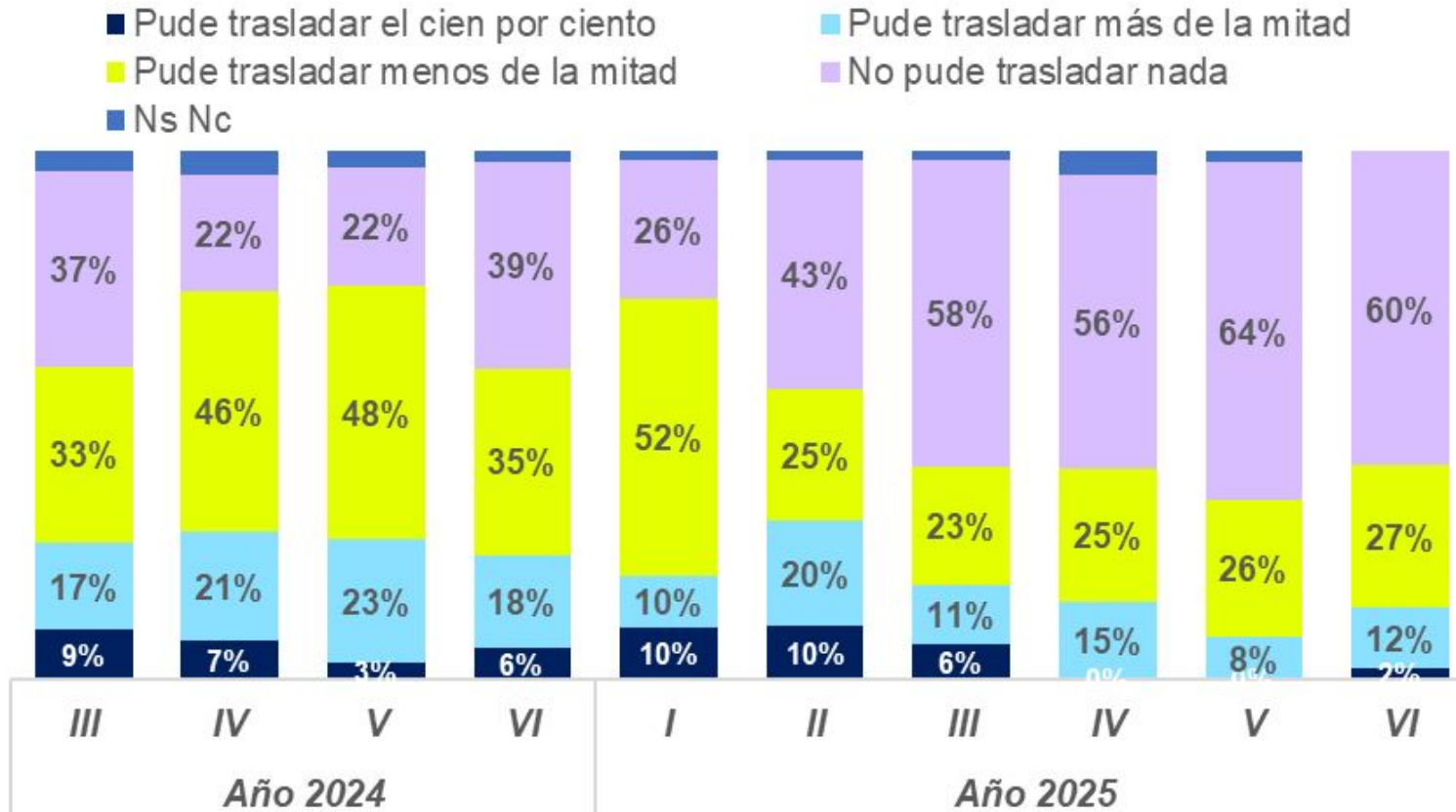
La **caída de la demanda**, como en toda la serie, vuelve a predominar entre las principales preocupaciones de las empresas, aunque con una baja de 10 puntos porcentuales respecto al bimestre anterior.

El **incremento de costos** se posicionó como el segundo problema principal para las empresas, representando el 17% de las respuestas, con una importante suba relativa respecto al bimestre anterior (10 pp).

Otros problemas destacados en este bimestre fueron los **altos costos financieros**.

6 de cada 10 empresas aún absorben completamente el incremento de costos.

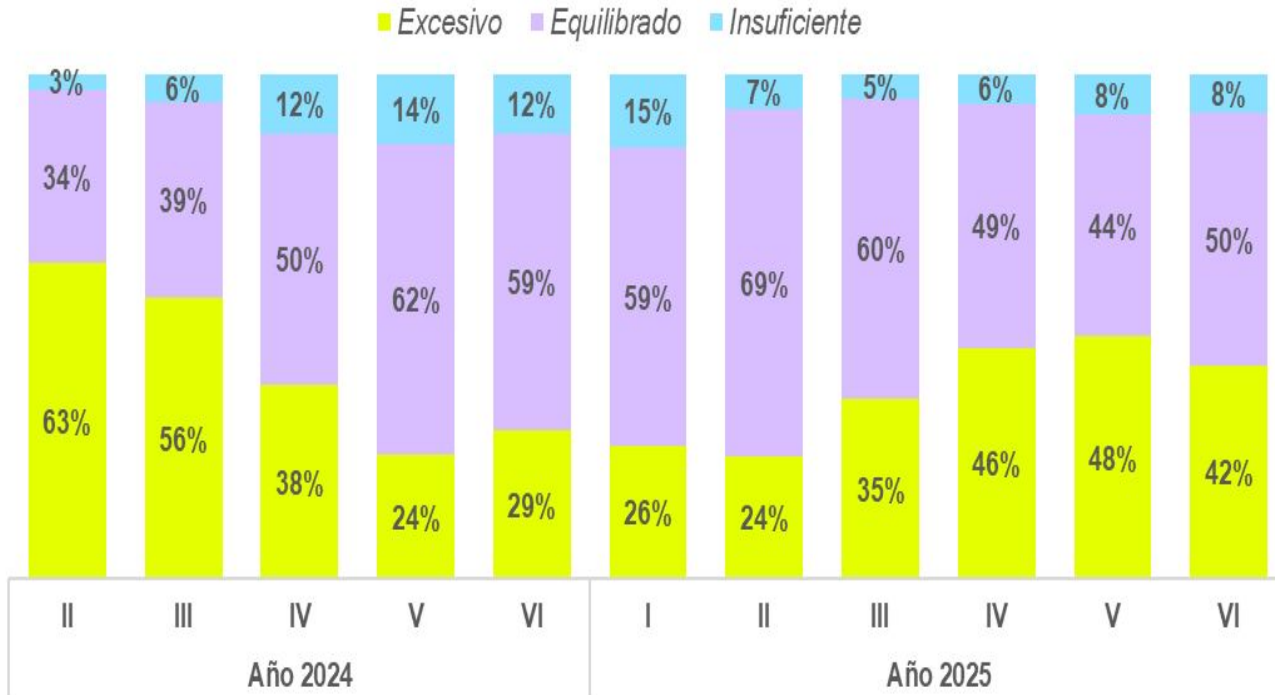
Proporción en que se trasladó el incremento de costos salariales a los precios por bimestre (por % de empresas)



La serie muestra un **deterioro pronunciado en la capacidad de las empresas para trasladar mayores costos a precios**, aunque el último dato ofrece un leve respiro dentro de una tendencia crítica.

Se frenó el crecimiento del porcentaje de empresas que reporta stocks excesivos

Evolución del nivel de stocks por bimestre (por % de empresas)



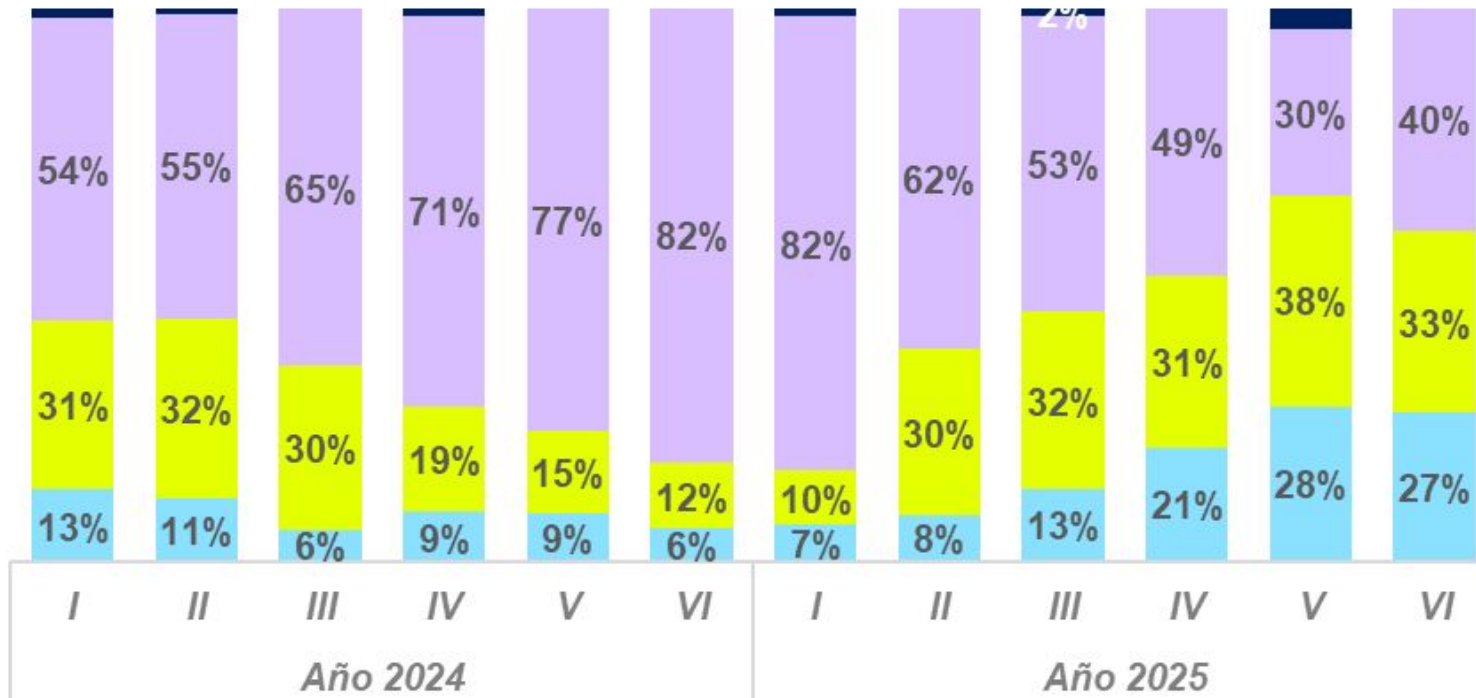
En el último bimestre se registra un mínimo alivio en la gestión de inventarios: **la percepción de stocks equilibrados aumentó 6 puntos porcentuales.**

No obstante el nivel de stocks excesivos continúa elevado, reflejando desafíos pendientes en la previsión de ventas.

La cadena de pagos muestra una leve mejoría, aunque sigue bajo estrés: casi dos tercios de las empresas siguen experimentando retrasos

Situación de cadena de pagos por bimestre (por % de empresas)

■ Atrasos frecuentes ■ Atrasos ocasionales ■ Sin atrasos significativos ■ Interrupciones

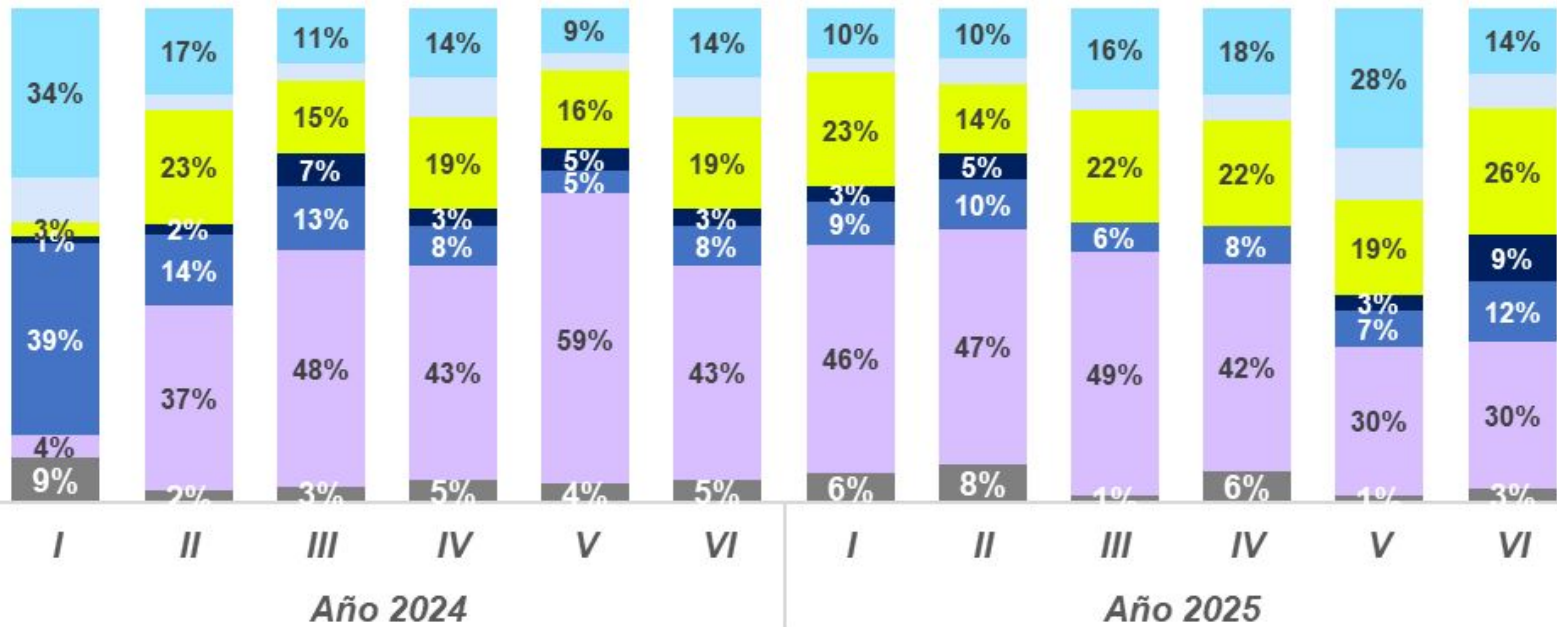


Se observa una baja de los atrasos ocasionales (33% de las empresas) y frecuentes (27% de las empresas), al tiempo que aumenta el porcentaje de empresas que reportan no tener atrasos significativos (40% de las empresas).

Cambian las medidas adoptadas en cuanto al ajuste laboral: aumentan a un 26% de las renunciaciones no reemplazadas y suben las medidas de recorte de horas extras y se adelantan vacaciones.

Situación de Dotación del personal por bimestre (en porcentaje del total de medidas)

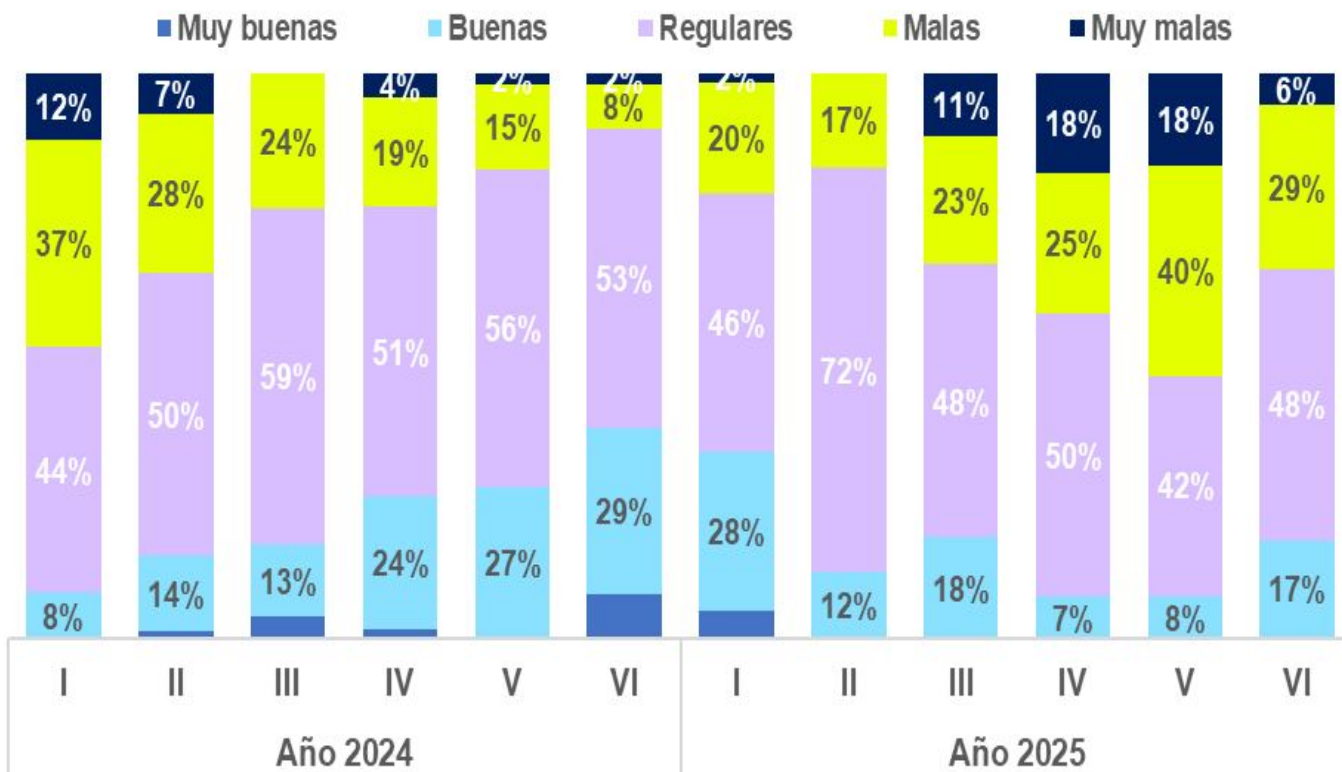
- Incremento de dotación
- Adelanto de vacaciones
- Despidos
- Sin cambios
- renuncias no reemplazadas
- Reducción de horas extras
- Suspensiones



Frente al shock del bimestre anterior, las empresas cambiaron la táctica: los despidos se redujeron a la mitad (del 28% al 14%), pero intensificaron medidas como no reemplazar renunciaciones (26%, máximo anual), recortar horas extras y adelantar vacaciones, evidenciando una presión constante por ajustar costos laborales.

Las expectativas económicas para el país muestran una mejora, aunque aún no se alcanza una valoración positiva general.

Expectativas económicas para el 2026 (en % de empresas)



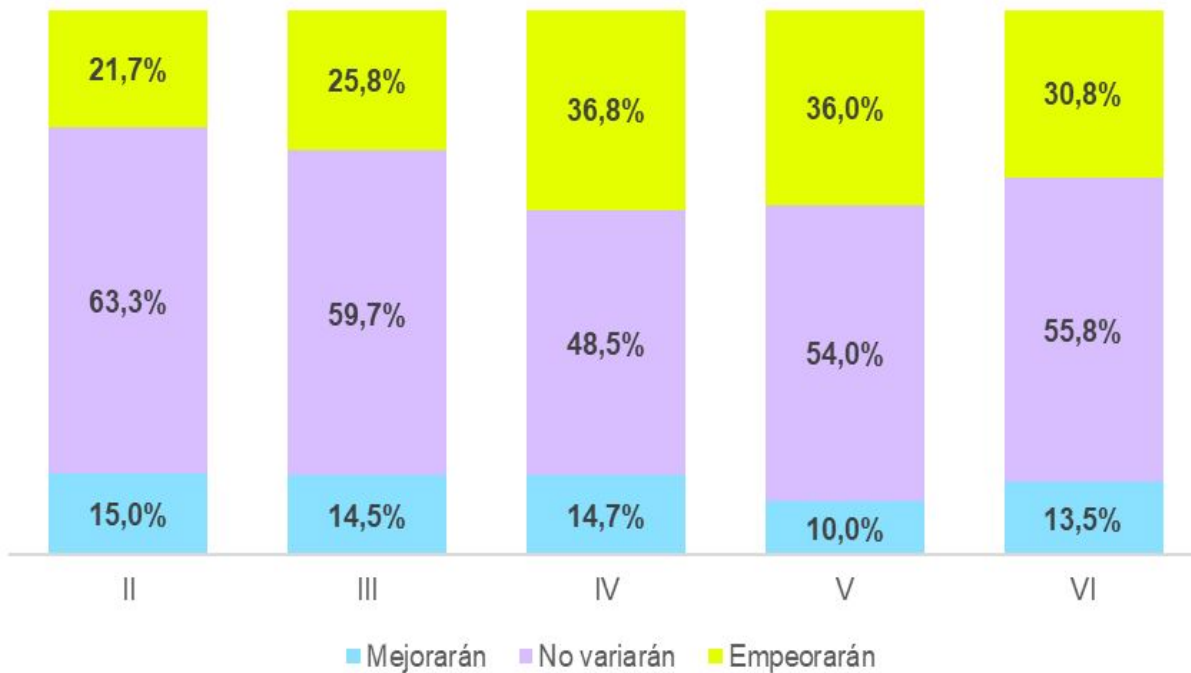
En el último bimestre **se redujeron drásticamente las expectativas muy malas (-12 pp)** respecto al período anterior, al tiempo que las expectativas malas cayeron 11 pp.

Este retroceso se complementa con un **crecimiento de las expectativas buenas**, que aumentaron 9 pp.

No obstante, esta recuperación aún es limitada, ya que se cumplen cinco bimestres consecutivos sin expectativas muy buenas, lo que refleja un **panorama de cauteloso alivio** más que de optimismo generalizado.

En línea con lo anterior, se observa una leve mejora de las expectativas de ventas en los siguientes meses

Evolución de las ventas en los siguientes 3 meses (en % de empresas)



En el último bimestre se observa una **moderada mejora en las expectativas comerciales a corto plazo: se redujeron en 6 pp las perspectivas de una desmejora en las ventas, pasando del 36% al 30,8% de empresas que anticipan un empeoramiento.**

Asimismo, crecieron las expectativas de una mejora, aumentando del 10% al 13,5% de las compañías que proyectan un incremento en sus ventas para los próximos tres meses.