



# Resultados Encuesta CIAI

## Quinto bimestre 2025

### (Septiembre/Octubre)

**CAMARA**  
INDUSTRIAL ARGENTINA DE LA INDUMENTARIA

Noviembre 2025

## Resumen Ejecutivo:

**El quinto bimestre de 2025 confirma la crisis que atraviesa el sector: con un tercio de empresas con pagos atrasados, despidos en su nivel máximo desde 2024, stocks excesivos, mientras las ventas caen 13,3% interanual sobre una base ya en declive.**

**7 de cada 10 empresas reportan caídas en ventas**, consolidando por tercer bimestre consecutivo un balance negativo entre empresas con desempeños desfavorables frente a las que logran crecimiento. La caída interanual de ventas alcanzó el 13,3%, reflejando el deterioro acelerado del consumo.

La **caída de la demanda** se mantiene como la preocupación central, incrementándose 3 puntos porcentuales respecto al periodo anterior, mientras la **presión por exceso de stocks** alcanza su nivel más alto desde fines de 2024: el 48% de las empresas declara inventarios excesivos, confirmando cuatro bimestres consecutivos de aumento en esta problemática.

La situación se agrava por las dificultades **en la cadena de pagos**, donde 1 de cada 3 empresas reporta retrasos frecuentes y las empresas sin problemas de pagos se redujeron drásticamente del 49% al 30%.

La **incapacidad de trasladar costos a precios** afecta a casi la totalidad del sector: el 64% de las empresas absorbió completamente los incrementos salariales y solo un 34% logró ajustes parciales.

Este escenario impulsa un **ajuste laboral acelerado**: los **despidos, entre las distintas medidas laborales posibles**, alcanzaron su valor más alto en la serie histórica, con un crecimiento sostenido durante cuatro bimestres, mientras las **suspensiones** se duplicaron alcanzando el 10% en el último bimestre.

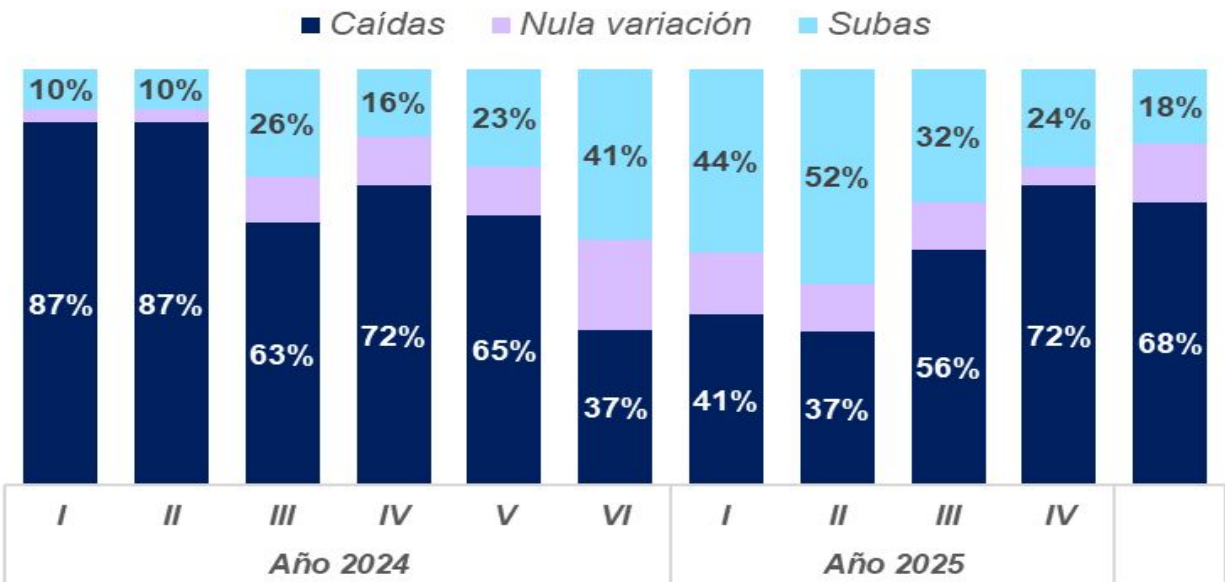
Las **perspectivas** son **marcadamente pesimistas**: la confianza empresarial se desploma con el 58% de las empresas calificando la situación como "mala" o "muy mala", nivel más crítico en dos años. Solo 1 de cada 10 empresas espera mejoras en ventas, mientras el pesimismo se triplicó durante 2025, configurando un escenario de incertidumbre y perspectivas de ajuste para los próximos meses.

Las ventas de indumentaria registraron una caída interanual del 13,3% en el quinto bimestre de 2025, profundizando la tendencia contractiva del sector.

Evolución interanual de unidades vendidas por bimestre (en porcentaje)



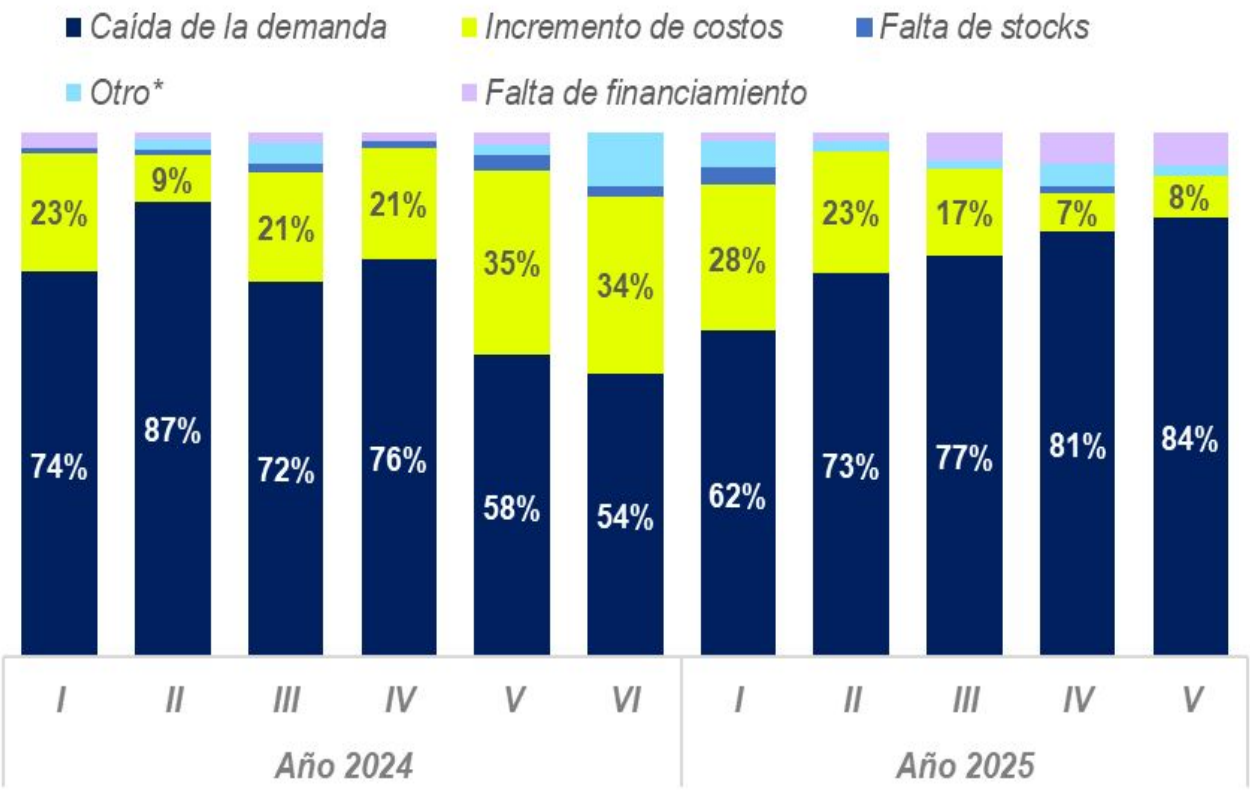
Evolución de las ventas (por % de empresas)



7 de cada 10 empresas relevadas reportan bajas en sus ventas. Por tercer bimestre consecutivo las empresas que reportan bajas superan a las que reportan subas

# 8 de cada 10 empresas ubican como su principal problema a la caída de la demanda

Percepción sobre las principales problemáticas del sector por bimestre (por % de empresas)



La **caída de la demanda**, como en toda la serie, vuelve a predominar entre las principales preocupaciones de las empresas, aunque con una nueva suba de 3 puntos porcentuales respecto al bimestre anterior.

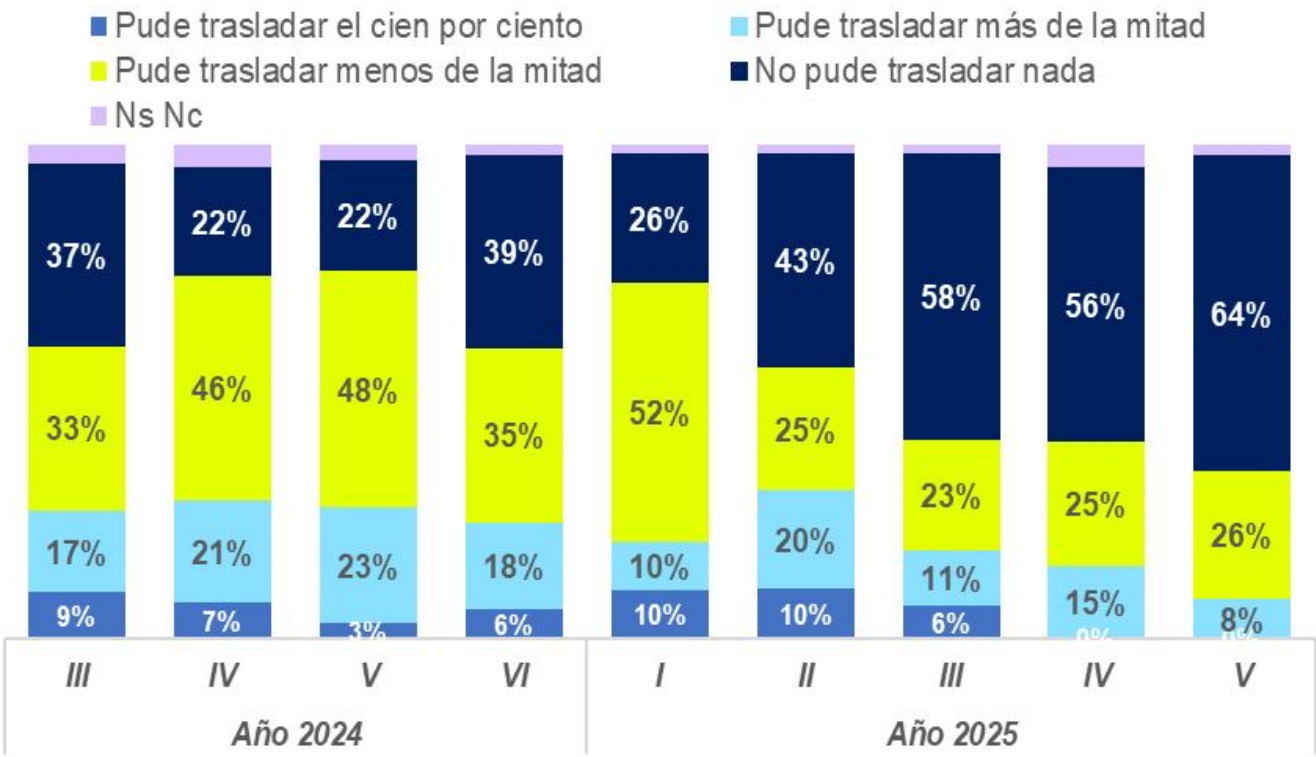
El **incremento de costos** se posicionó como el segundo problema principal para las empresas, representando el 8% de las respuestas.

Otros problemas incluyen la **competencia desleal con productos importados**, la **presión impositiva** y los **retrasos en la cadena de pagos**



La contención de precios se impuso como norma, y más del 60% de las empresas absorbieron por completo el incremento de sus costos

Proporción en que se trasladó el incremento de costos salariales a los precios por bimestre (por % de empresas)

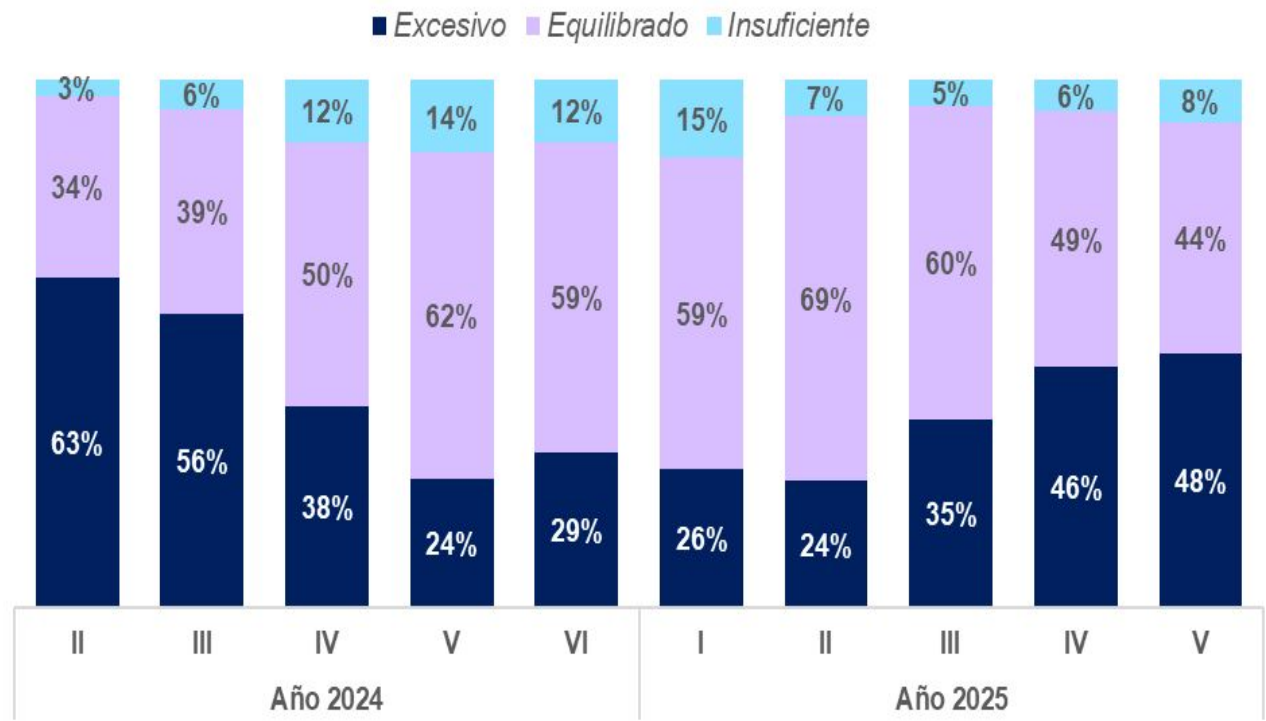


La incapacidad de trasladar costos salariales a precios (64% de las empresas) y los ajustes parciales (34% de las empresas) explican en gran medida por qué el IPC de prendas de vestir se desacopla del nivel general.

La imposibilidad de trasladar costos a precios afecta enteramente al sector.

La alarma por los inventarios desproporcionados respecto a las ventas no deja de escalar: ya son cuatro bimestres consecutivos de aumento y alcanza a casi el 50% de las empresas.

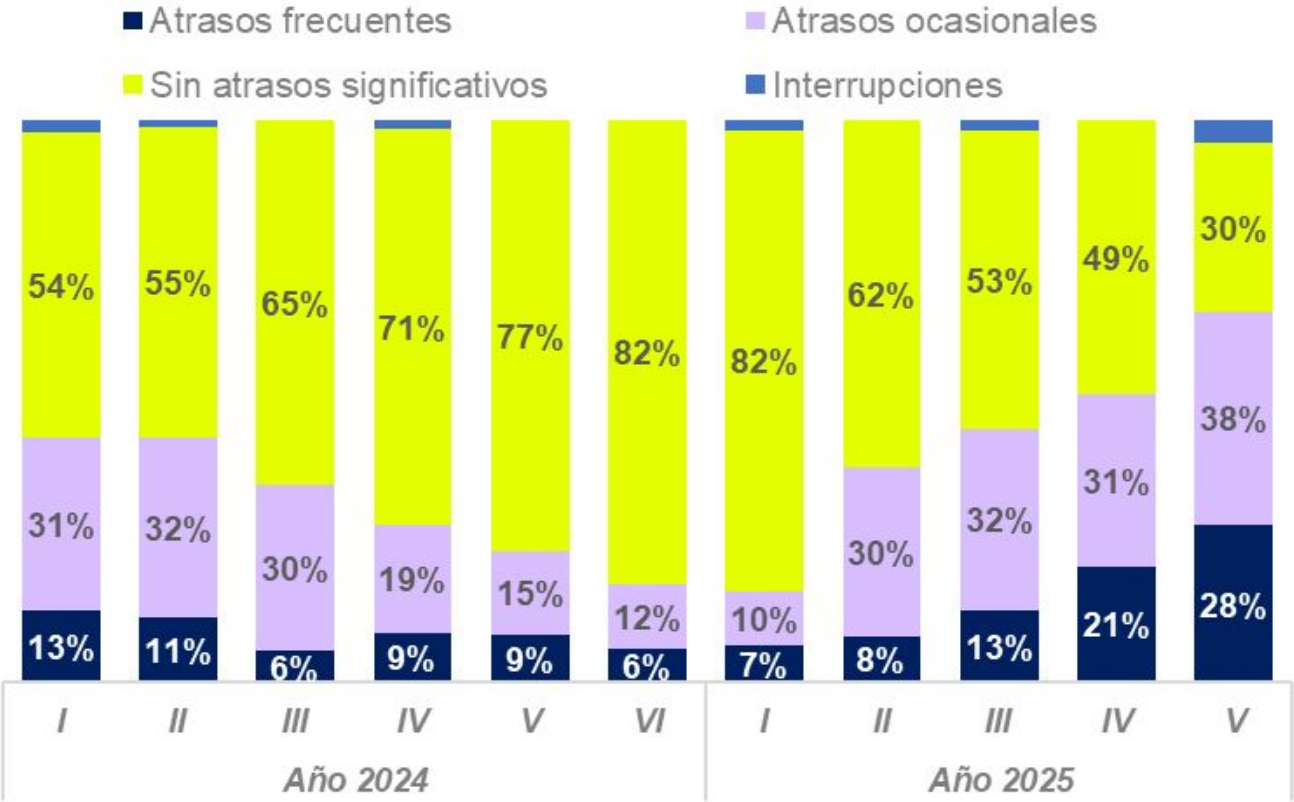
Evolución del nivel de stocks por bimestre (por % de empresas)



La preocupación por los stocks excesivos alcanzó en el último bimestre su nivel más alto desde el cuarto bimestre de 2024, situándose en un 48% de las empresas encuestadas. Esta cifra, que representa un aumento de 2 puntos porcentuales respecto al periodo anterior, consolida una tendencia alcista y confirma que la presión sobre la gestión de inventarios se sigue intensificando en el sector.

# La cadena de pagos colapsa: 1 de cada 3 empresas reporta atrasos frecuentes tras cinco bimestres de deterioro

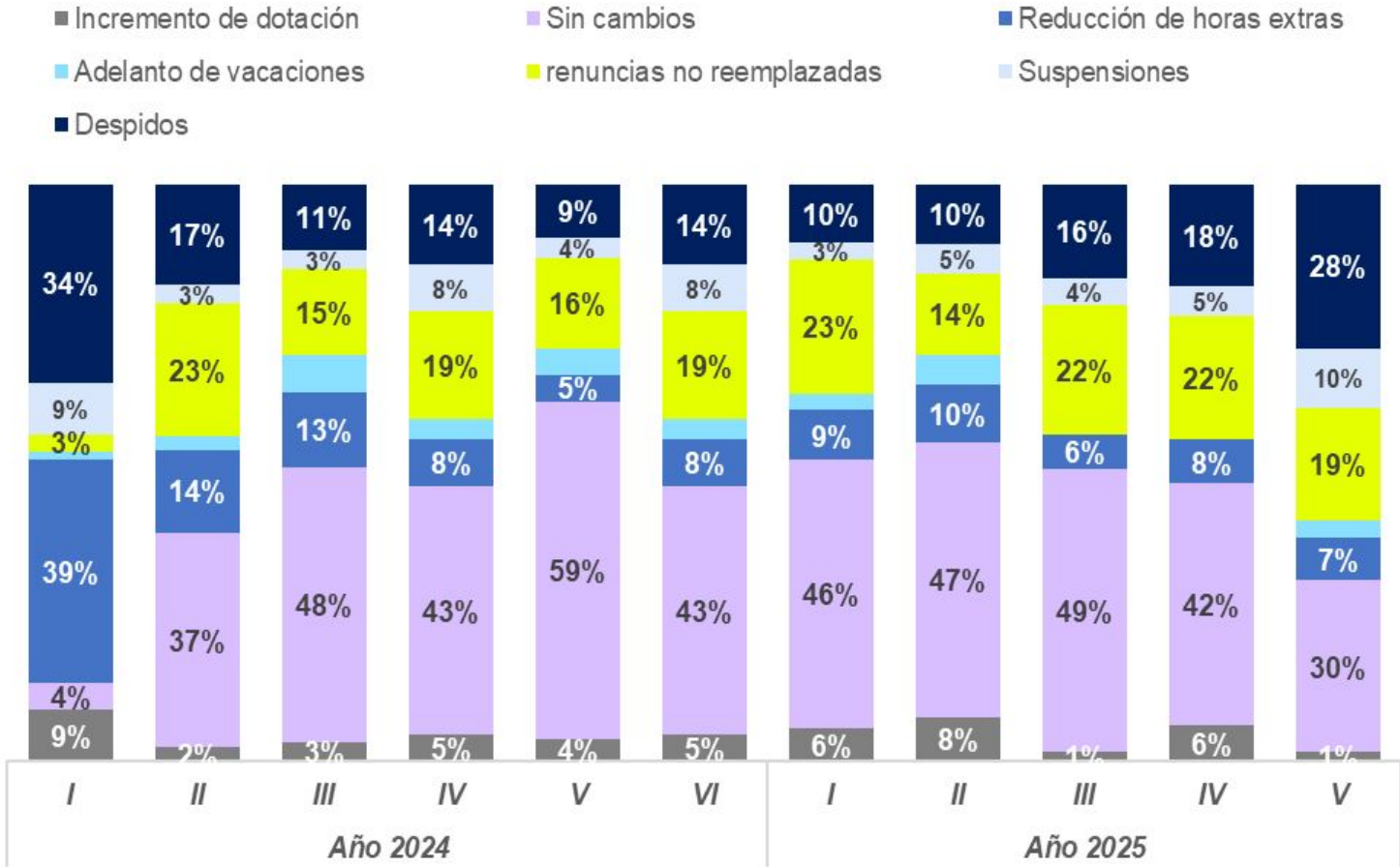
Situación de cadena de pagos por bimestre (por % de empresas)



Los atrasos ocasionales crecieron 7 puntos, mientras que las empresas sin problemas de pagos se redujeron drásticamente del 49% al 30%.

**Preocupante repunte de los despidos como medida adoptada en relación a la plantilla de personal, que tras crecer por cuatro bimestres consecutivos, alcanza su valor más alto en la serie desde el primer bimestre del 2024**

**Situación de Dotación del personal por bimestre** (en porcentaje del total de medidas)



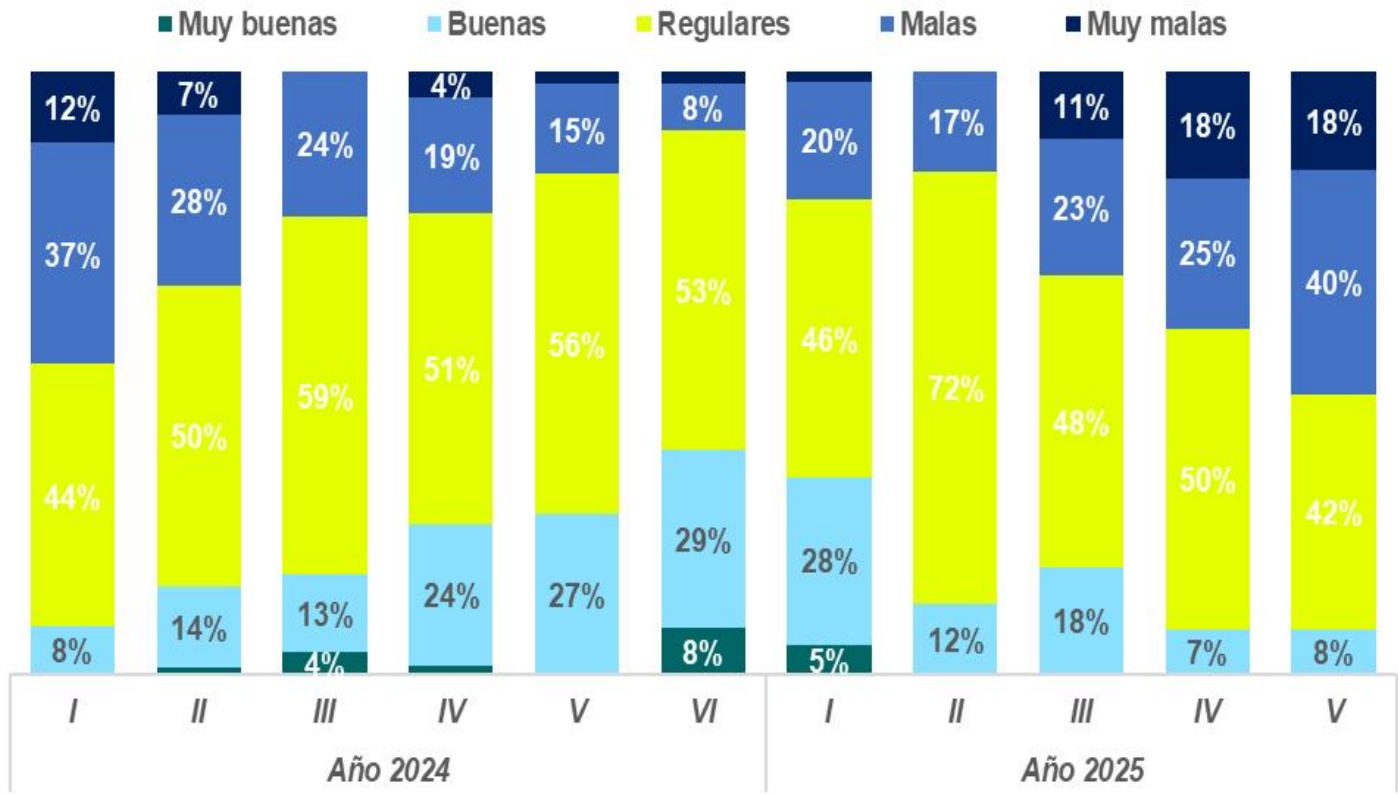
Respecto al bimestre anterior se duplicaron las suspensiones como medida a adoptar en el sector alcanzando el 10% de las medidas más tomadas entre las empresas.

El cuadro general muestra un empeoramiento de las condiciones económicas o un agotamiento de otras medidas de contención.



La confianza empresarial se desploma: el 58% de las empresas califica la situación económica como mala o muy mala, marcando el punto más crítico del último bienio.

Expectativas económicas para el 2025 (en % de empresas)

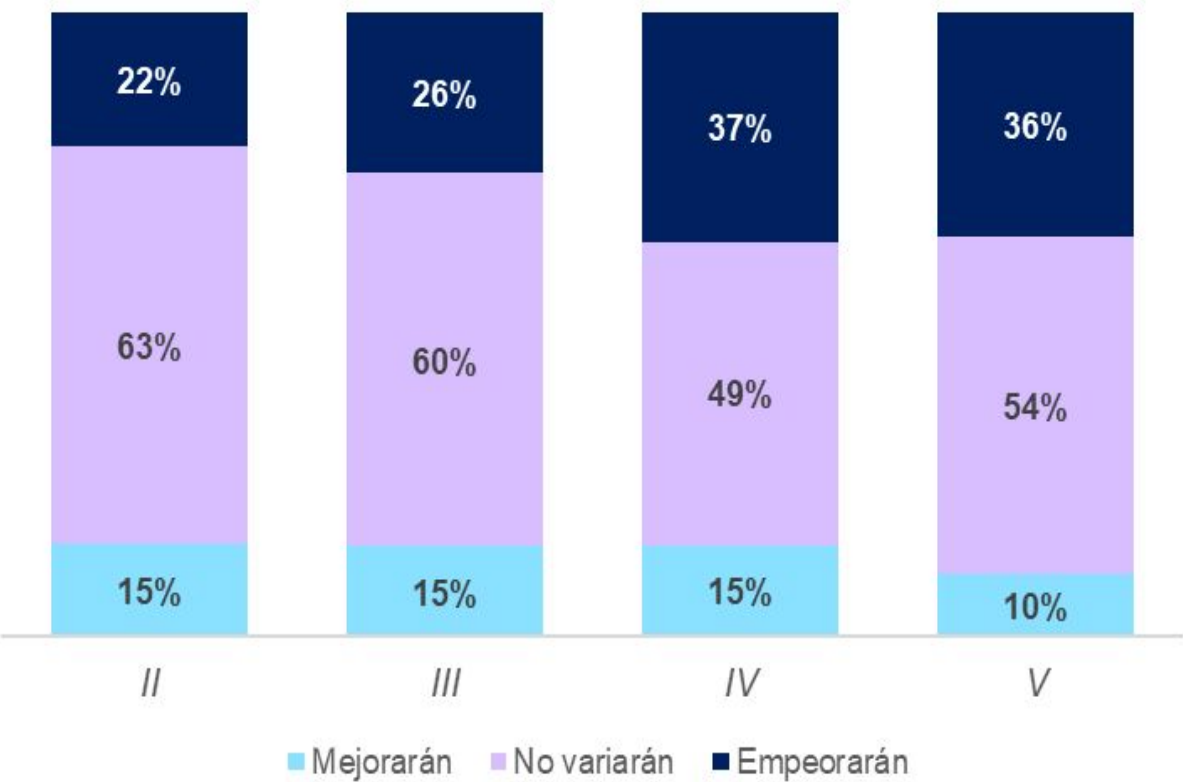


El panorama empresarial se deterioró abruptamente en el último bimestre de 2025: las expectativas "Malas" se dispararon del 25% al 40%, mientras las "Regulares" cayeron del 50% al 42%.

Este traspaso masivo desde la neutralidad hacia el pesimismo se agravó desde el 3er bimestre con la contracción de las visiones positivas (18% al 8%) y el crecimiento de las "Muy Malas" (11% al 18%).

Solo 1 de cada 10 empresas espera que sus ventas mejoren

Evolución de las ventas en los siguientes 3 meses



Las expectativas de venta para 2025 reflejan un deterioro progresivo: la perspectiva de mejora se mantuvo baja y cayó a un 10% en el último bimestre, mientras que el pesimismo creció, pasando del 22% en el segundo bimestre al 36% en este último.