



Resultados Encuesta CIAI

Primer bimestre 2025

(Ene /Feb)

CAMARA
INDUSTRIAL ARGENTINA DE LA INDUMENTARIA

Marzo 2025

Resumen Ejecutivo: Encuesta CIAI Primer Bimestre (Ene/Feb) 2025

- En el primer bimestre de 2025, en términos de unidades, **las ventas de indumentaria cayeron un -2% respecto a los niveles de venta de un muy bajo primer bimestre del 2024**. A su vez, el sector presenta un claro desacople: mientras que el 44% de las empresas reportó una mejora en sus ventas, el 41% experimentó un empeoramiento, con un incremento en este último grupo respecto al bimestre anterior.
- La **facturación nominal del rubro creció un 84% interanual** en el primer bimestre de 2025, pero más de la mitad de las empresas (54%) tuvo un crecimiento nominal inferior a la inflación acumulada en el período. Esto refleja que, en términos reales, muchas empresas siguen operando con márgenes ajustados.
- La **falta de demanda se consolida como el principal problema del sector**, con un 62% de las empresas señalándolo como su mayor preocupación, 8 puntos porcentuales por encima de la medición anterior.
- La **debilidad del mercado interno afecta directamente la**

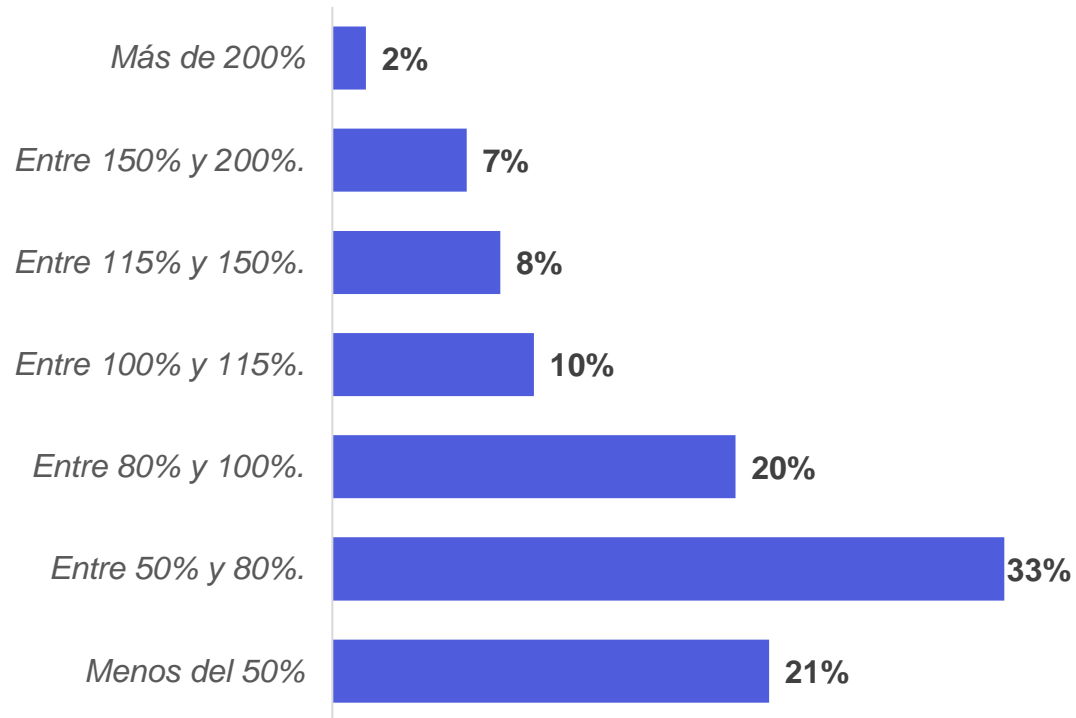
capacidad de trasladar costos a precios, lo que impacta en la rentabilidad del sector. Más de la mitad de las empresas encuestadas sólo pudo trasladar una porción menor de los aumentos de costos.

El **empleo continúa en caída**: por cada empresa que incorporó personal (13%), **casi dos realizaron despidos (19%)**. Además, un 23% evalúa aplicar suspensiones o nuevos recortes en los próximos meses. En paralelo, reaparecen interrupciones en la cadena de pagos, un problema ausente en bimestres anteriores.

En conclusión, la dinámica del sector continúa marcada por una demanda insuficiente que no permite trasladar costos a precios, lo que genera un ajuste vía reducción de precios y presiona sobre los márgenes de rentabilidad.

El 54% de las empresas encuestadas tuvieron incrementos nominales en su facturación menores al 80% durante el primer bimestre del 2025, en comparación con igual bimestre del 2024.

¿Qué variación tuvo su facturación durante el primer bimestre del 2025 en comparación con igual bimestre del año anterior? Rangos nominales (sin ajustar por inflación):



La facturación nominal promedio creció un **84%** en el rubro de indumentaria durante el primer bimestre del 2025, en comparación con igual bimestre del 2024.

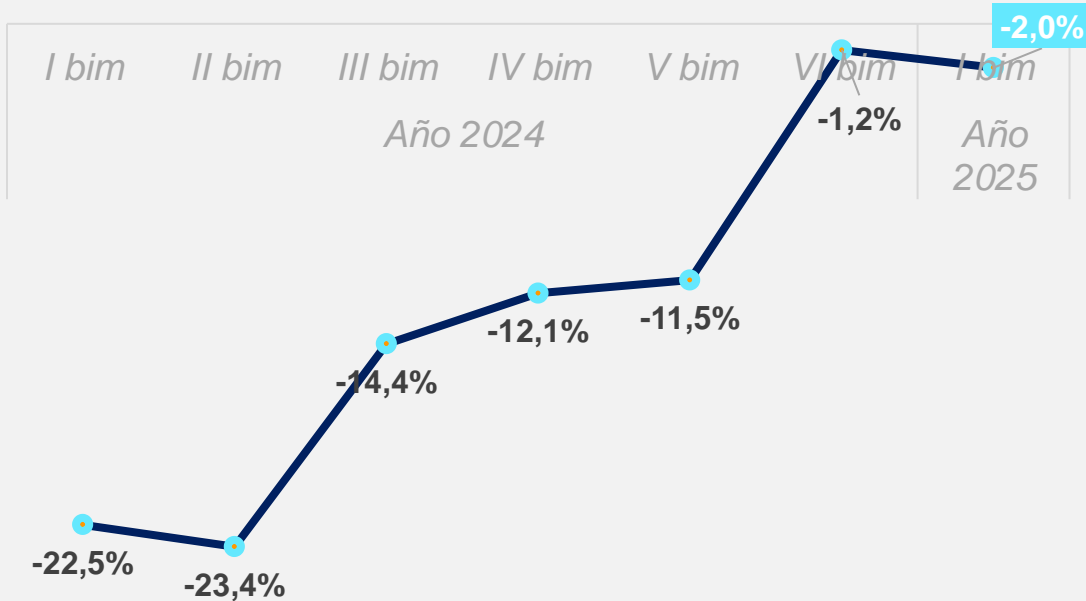
El **54%** de las empresas tuvo un **crecimiento de la facturación nominal por debajo de la inflación** acumulada al primer bimestre (Ene-Feb) 2025.



Al igual que en bimestres anteriores las **empresas confeccionistas están sobre representadas en los rangos de menor facturación**. La facturación promedio en este tipo de empresas creció un 75% en este período (9 puntos debajo del promedio del sector).

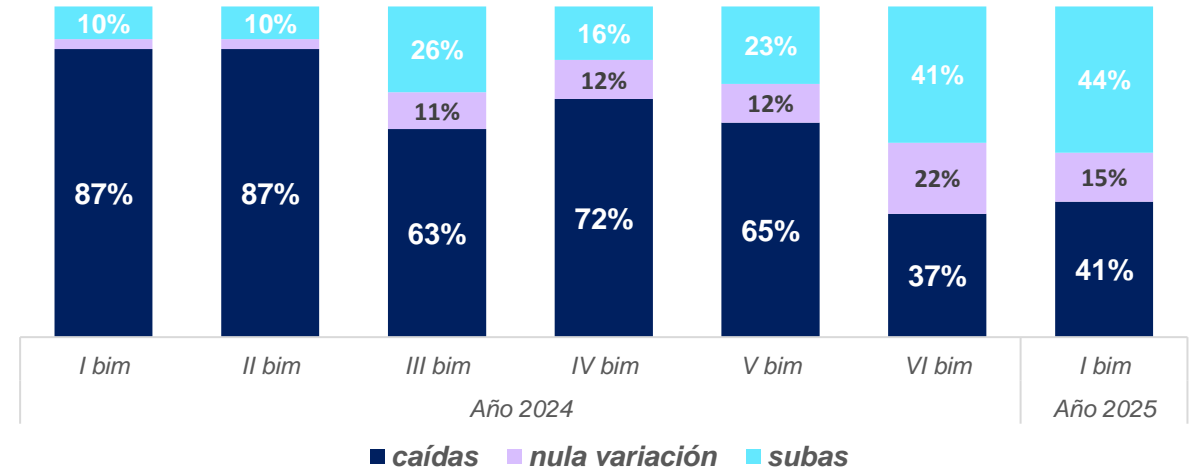
Las ventas de indumentaria cayeron un -2% respecto a los niveles de venta de un muy bajo primer bimestre del 2024.

Evolución interanual de unidades vendidas por bimestre (en porcentaje)



Siguen las caídas de ventas del sector durante el primer bimestre del 2025, aunque con una notable desaceleración respecto a igual bimestre del 2024.

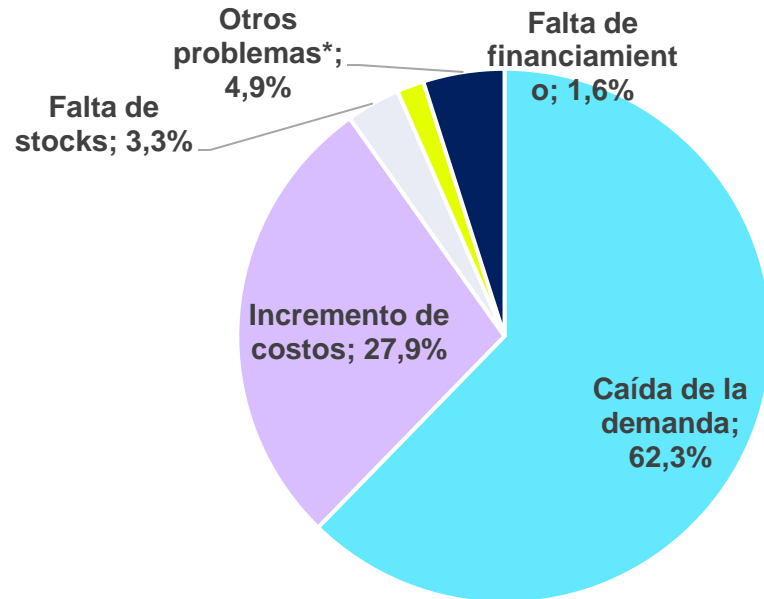
Porcentaje de empresas que reportan caídas y subas en sus ventas (por bimestre)



A pesar de la caída general en el promedio de ventas, el 44% de los encuestados reporta subas, superando al 41% que reporta bajas. Se evidencia un **desacople entre empresas con mejoras y aquellas con empeoramiento en sus ventas.**

La percepción de la caída de la demanda sigue siendo el principal problema señalado por las empresas, alcanzando en este bimestre el 62% de las respuestas.

Principales problemas señalados (en porcentaje)



Otros problemas comienzan a aparecer en la última encuesta como: **demora en la cadena productiva e incertidumbre ante la política comercial aperturista**, entre otros.

Evolución de la percepción sobre las principales problemáticas respecto a bimestres anteriores

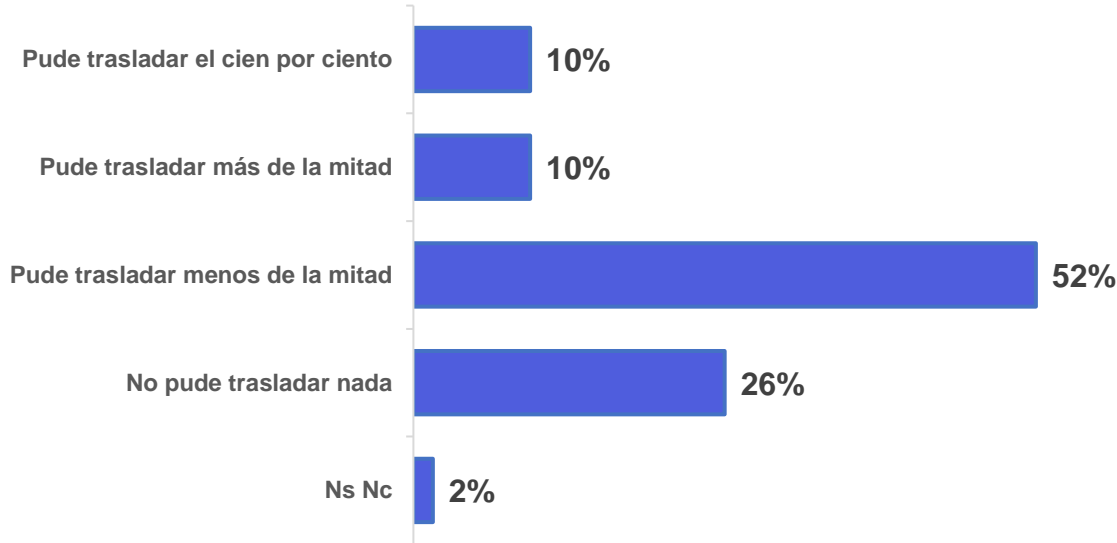
La caída de la demanda tuvo un crecimiento de 8 puntos porcentuales respecto a la encuesta del bimestre anterior.

Principales problemas por bimestre

	I bim 24	II bim 24	III bim 24	IV bim 24	V bim 24	VI bim 24	I bim 25
Caída de la demanda	74%	87%	72%	76%	58%	54%	62%
Incremento de costos	23%	9%	21%	21%	35%	34%	28%
Falta de stocks	1%	1%	2%	1%	3%	2%	3%
Otro	0%	2%	4%	0%	2%	10%	5%
Falta de financiamiento	3%	1%	2%	1%	2%	0%	2%

La presión sobre los márgenes crece porque muchas empresas no trasladan los aumentos salariales. Más de la mitad solo trasladó una parte menor y una de cada cuatro, nada.

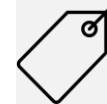
¿En qué proporción trasladó el incremento de costos salariales asociados a las paritarias a los precios de sus productos? (en porcentaje)



El **26%** de las empresas declaró que **no pudo trasladar nada de los costos salariales** asociados a las paritarias a los precios, marcando una **reducción significativa** frente al 39% del bimestre anterior

Comparación con el bimestre anterior (en porcentaje)

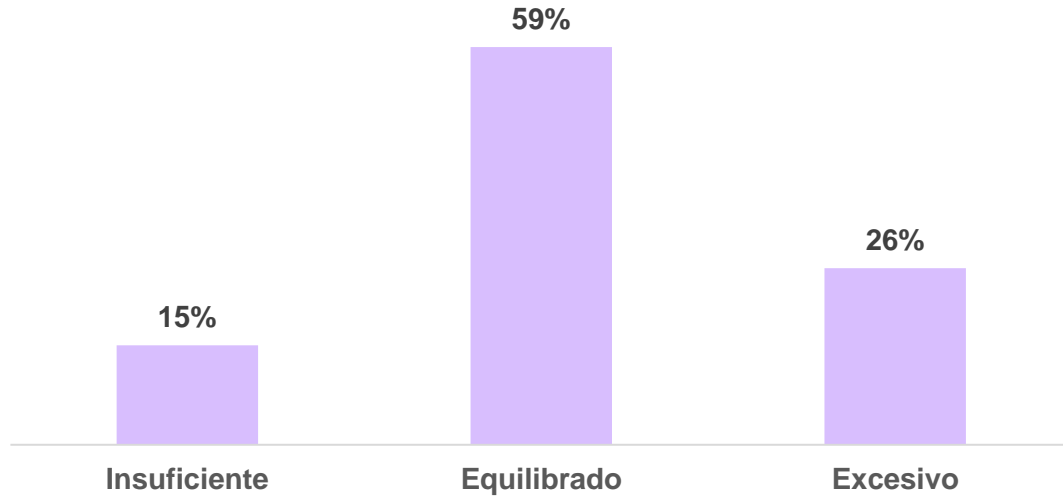
<i>Traspaso de costos a precios por bimestre</i>					
	III bim 24	IV bim 24	V bim 24	VI bim 24	I bim 25
<i>Pude trasladar el cien por ciento</i>	9%	7%	3%	6%	10%
<i>Pude trasladar más de la mitad</i>	17%	21%	23%	18%	10%
<i>Pude trasladar menos de la mitad</i>	33%	46%	48%	35%	52%
<i>No pude trasladar nada</i>	37%	22%	22%	39%	26%
<i>Ns Nc</i>	4%	4%	3%	2%	2%



La tendencia muestra que mientras disminuye la capacidad de trasladar costos, las empresas enfrentan **una presión creciente sobre sus márgenes de rentabilidad**. En las encuestas anteriores este problema se abocaba casi exclusivamente a los confeccionistas, en estas últimas encuestas **incluye a las empresas integradas** (marcas con proceso de confección integrado).

Los stocks excesivos se redujeron notablemente desde el primer bimestre del año 2024. A la fecha, 6 de cada 10 empresas perciben stocks equilibrados en relación con el volumen de ventas.

Relación nivel de stock de productos y volumen de ventas(en porcentaje)



El **26%** de los encuestados respondió que cuentan con un **excesivo nivel de stock** en relación con sus ventas. No obstante, se registra una reducción de 3 puntos porcentuales respecto al bimestre anterior.

Evolución de la percepción sobre el nivel de stock con relación a las ventas respecto a bimestres anteriores (en porcentaje)

La percepción sobre un **nivel de stocks de productos equilibrado** en relación con el volumen de ventas **alcanzó el 59%** de las respuestas.

Nivel de stock en comparación a ventas por bimestre

	II bim 24	III bim 24	IV bim 24	V bim 24	VI bim 24	I bim 25
Excesivo	63%	56%	38%	24%	29%	26%
Equilibrado	34%	39%	50%	62%	59%	59%
Insuficiente	3%	6%	12%	14%	12%	15%

Si bien la cadena de pagos muestra signos de salud económica, crecen los atrasos frecuentes y reaparecen las interrupciones en la cadena de pagos.

Situación de cadena de pagos (en porcentaje)



8 de cada 10 empresas responden no tener atrasos significativos en la cadena de pagos y cobros.

Situación de la cadena de pagos en comparación a bimestres anteriores (en porcentaje)

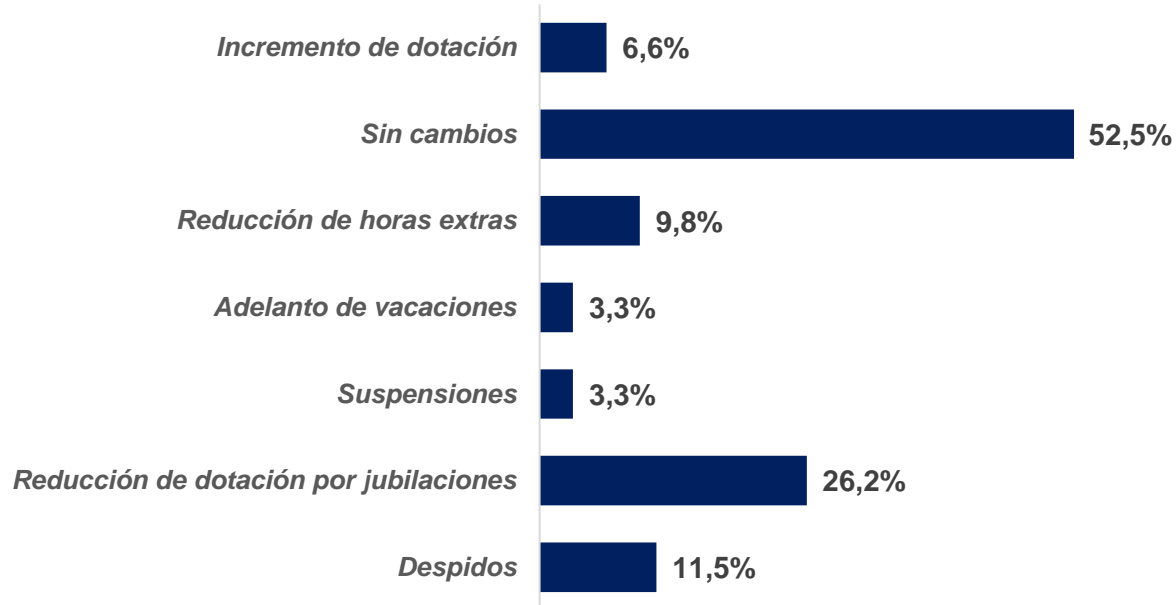
Se observa un aumento en los atrasos frecuentes, que pasaron del 5,9% al 6,6%, y la reaparición de interrupciones en los pagos (1,6%). Por otro lado, los atrasos ocasionales continúan en descenso, disminuyendo 3 puntos porcentuales.

Situación de la cadena de pagos respecto a otros bimestres

	I bim 24	II bim 24	III bim 24	IV bim 24	V bim 24	VI bim 24	I bim 2025
Atrasos frecuentes	12,9%	11,5%	5,6%	8,8%	8,5%	5,9%	6,6%
Atrasos ocasionales	30,7%	32,3%	29,6%	19,1%	14,9%	11,8%	9,8%
Sin atrasos significativos	54,5%	55,2%	64,8%	70,6%	76,6%	82,4%	82,0%
Interrupciones	2,0%	1,0%	0,0%	1,5%	0,0%	0,0%	1,6%

En el primer bimestre de 2025 se observa que el 52,5% de las empresas mantuvieron su dotación sin cambios.

Dotación del personal (en porcentaje)



La reducción de dotación por jubilaciones y/o renuncias no reemplazadas vuelve a crecer respecto a bimestres anteriores y se consolida como la principal medida del sector para afrontar el escenario actual.

Comparación con bimestres anteriores (en porcentaje)

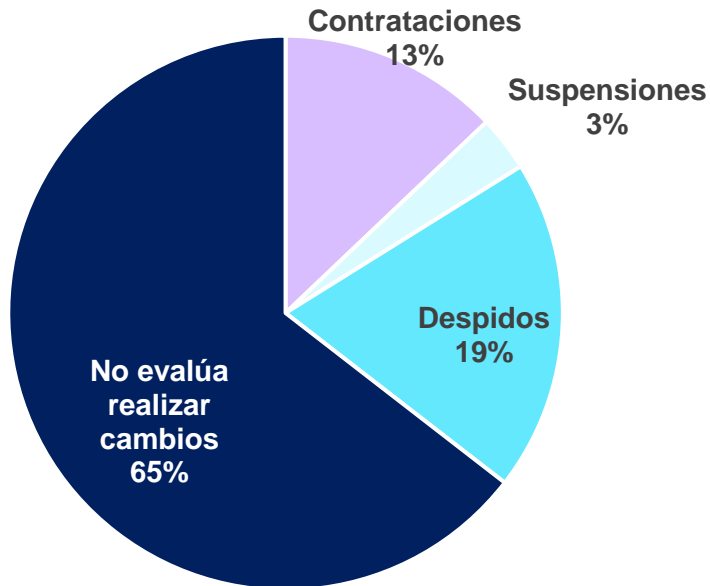
Un **6,6%** registró un incremento en su personal, reflejando una ligera mejora en comparación con periodos anteriores.

Situación de dotación por bimestre

	I bim 24	II bim 24	III bim 24	IV bim 24	V bim 24	VI bim 24	I bim 2025
Incremento de dotación	6%	3%	4%	6%	4%	6%	7%
Sin cambios	36%	49%	54%	54%	66%	48%	52%
Adelanto de vacaciones	0%	3%	7%	4%	5%	5%	3%
Reducción de horas extras	26%	19%	15%	10%	5%	10%	10%
Reducción por jubilaciones	3%	30%	17%	24%	18%	19%	26%
Suspensiones	7%	4%	4%	10%	4%	3%	3%
Despidos	22%	23%	13%	18%	11%	8%	11%

En el primer bimestre 2025, los **despidos (19%) superan las contrataciones (13%)** entre las empresas encuestadas. Mientras que el 65% de los encuestados no evalúa realizar cambios.

Evaluación sobre posibles contrataciones, despidos y/o suspensiones para el año 2025 (en porcentaje)



Comparación con bimestres anteriores (en porcentaje)

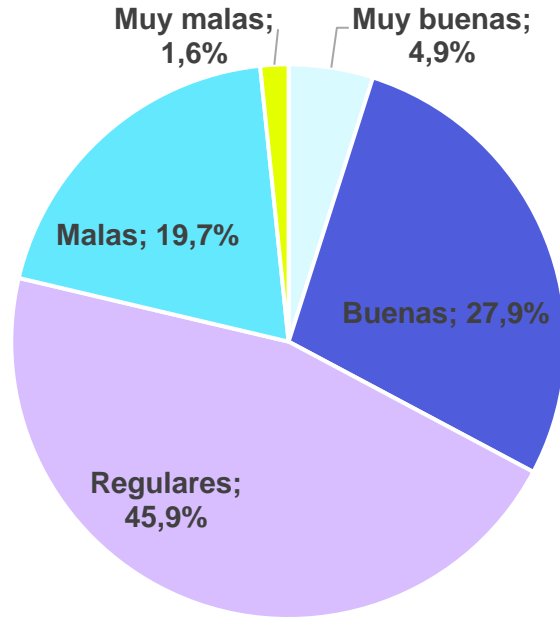
Subió 7 puntos porcentuales la **evaluación de posibles despidos y suspensiones** respecto al bimestre anterior, alcanzando el 23% de las respuestas.

¿Suspender o echar personal en los meses siguientes?

	I bim 24	II bim 24	III bim 24	IV bim 24	V bim 24	VI bim 24	I bim 25
Sí	41%	43%	28%	37%	24%	16%	23%
No	59%	55%	67%	63%	71%	84%	79%
En evaluación	0%	2%	6%	0%	4%	0%	0%

Ni malas ni buenas, las expectativas son regulares en poco menos de la mitad de los encuestados durante el primer bimestre del año

Expectativas económicas para el 2025 (en porcentaje)



Las expectativas regulares caen en 7 puntos porcentuales respecto al bimestre anterior (53%).

Como evolucionaron las expectativas económicas respecto a bimestres anteriores (en porcentaje)

Las expectativas malas han crecido en 12 puntos porcentuales respecto a la encuesta anterior alcanzando el 20% de las respuestas.

Expectativas económicas por bimestre

	I bim 24	II bim 24	III bim 24	IV bim 24	V bim 24	VI bim 24	I bim 25
Muy buenas	0%	1%	4%	1%	0%	8%	5%
Buenas	8%	14%	13%	24%	27%	29%	28%
Regulares	44%	50%	59%	51%	56%	53%	46%
Malas	37%	28%	24%	19%	15%	8%	20%
Muy malas	12%	7%	0%	4%	2%	2%	2%